

RadarPlus "Стандартный набор ПО" Руководство пользователя

Содержание

<u>Назначение</u>	2
<u>Функциональные характеристики</u>	2
<u>Запуск программы и вкладка "Устройства"</u>	2
<u>Вкладка "Настройки"</u>	5
<u>Решение технических проблем</u>	9

Назначение

Прикладное ПО, предназначенное для обнаружения в локальной сети, настройки и мониторинга состояния металлодетекторов с помощью графического интерфейса.

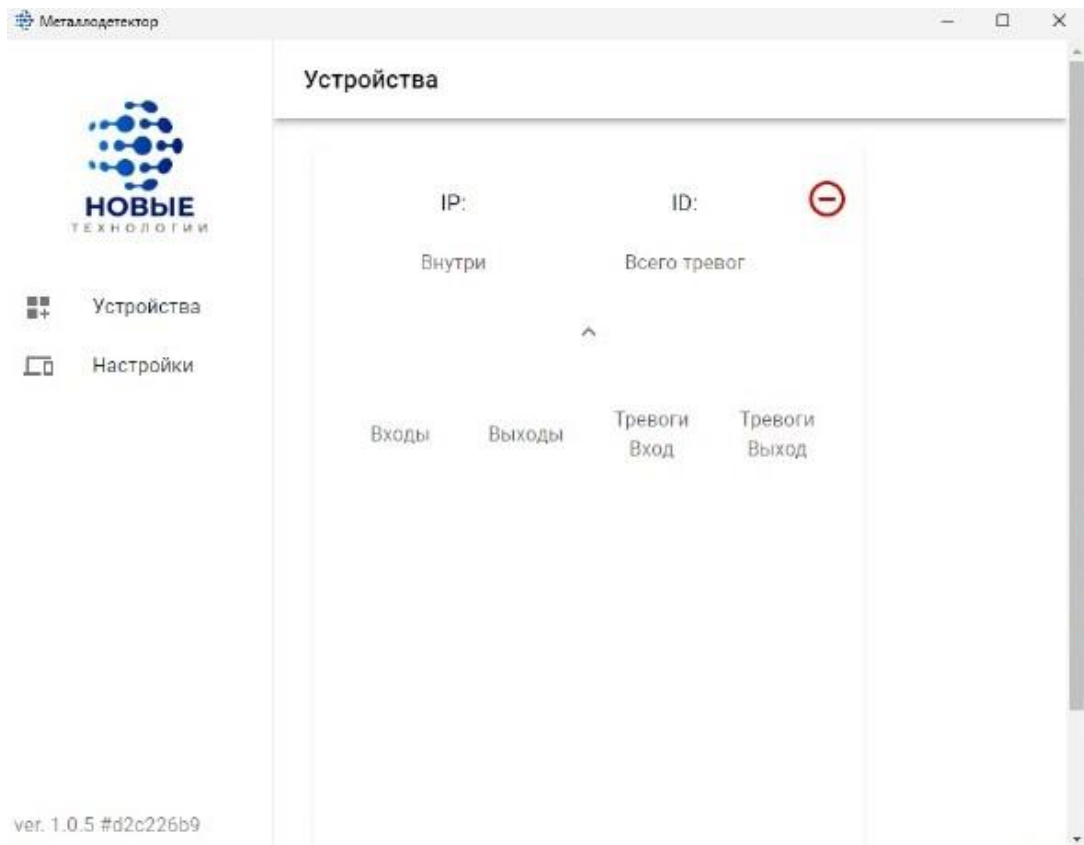
Функциональные характеристики

Программа отправляет пакеты по широковещательному адресу, чтобы обнаружить устройства (металлодетекторы) в локальной сети. Получив данные об устройстве, считывает текущие параметры и преобразовывает в элементы внутри окна приложения. Программа определяет и отслеживает: количество зон металлодетектора, чувствительность каждой из зон, количество вошедших и вышедших посетителей, количество сработавших тревог на входе и выходе. Предусмотрена настройка параметров устройств: общая и позонная чувствительность, длительность и громкость тревоги, частота и тон сигнала тревоги.

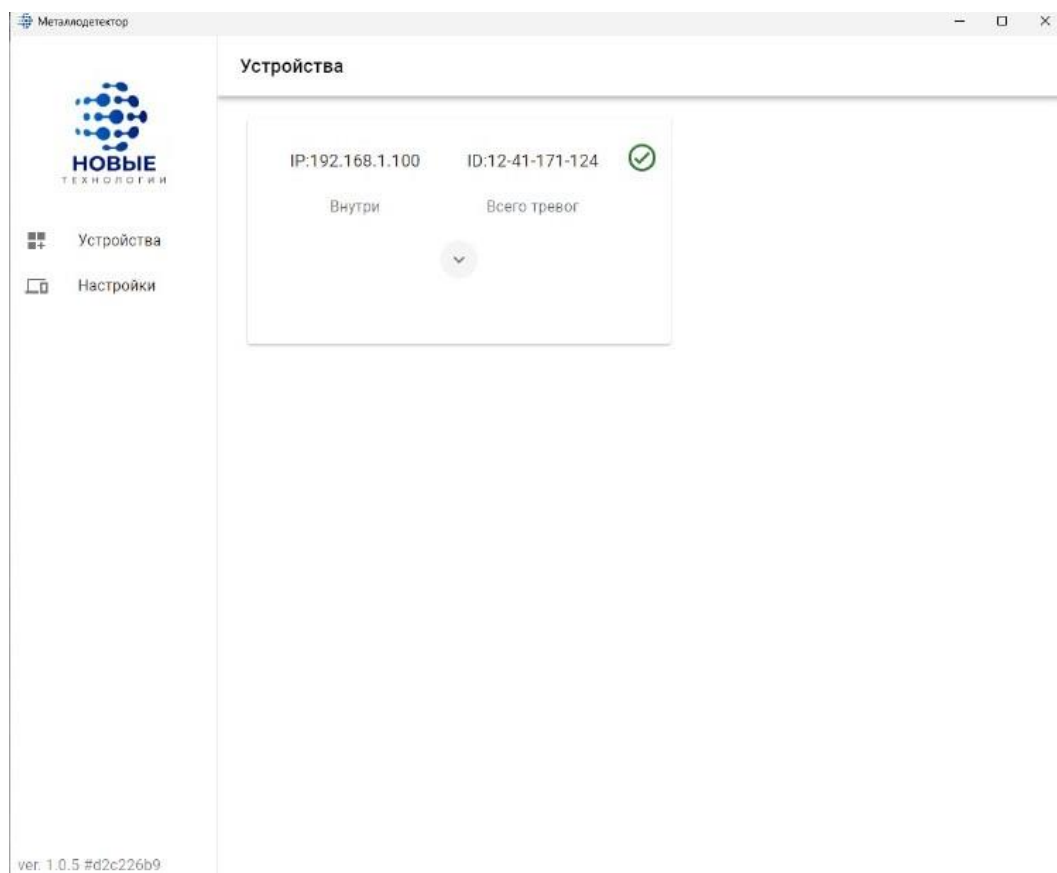
Запуск программы и вкладка “Устройства”

Как установить и настроить программу, изложено в “Инструкции по установке и настройке”.

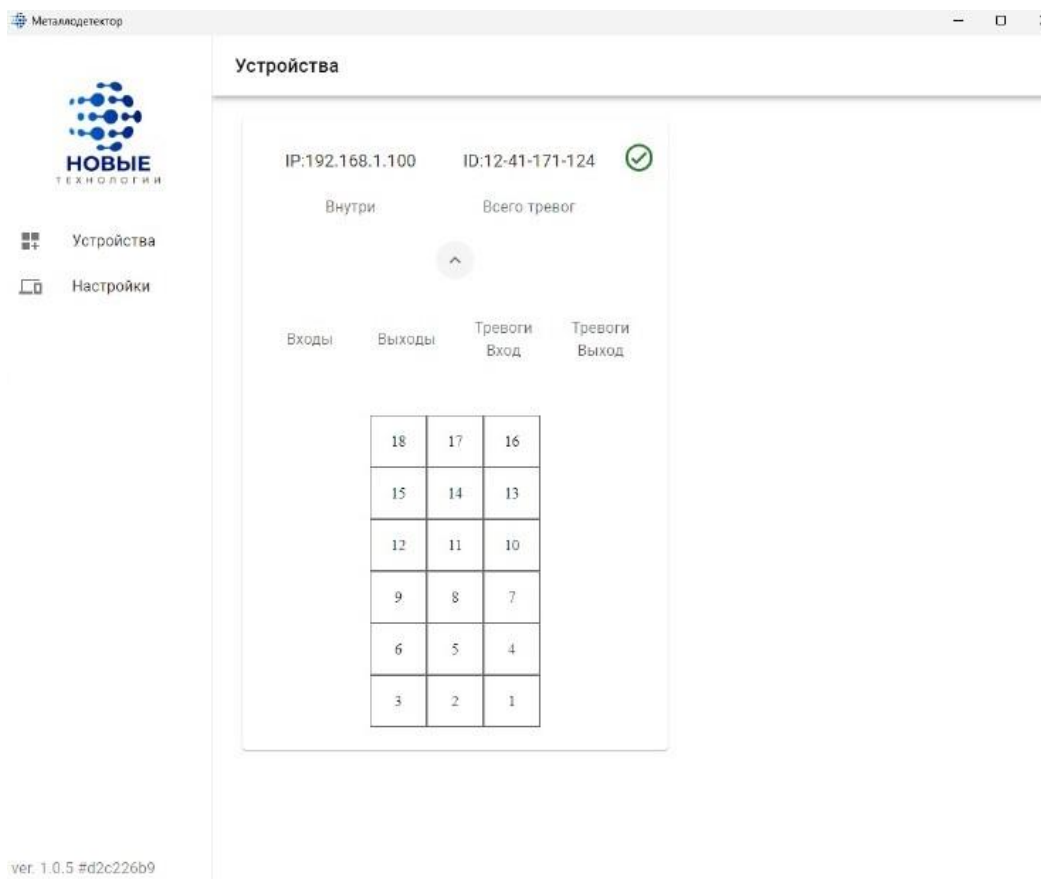
Дважды кликните по ярлыку программы RadarPlus "Стандартный набор ПО". Произойдет запуск программы и вы увидите перед собой окно вкладки “Устройства”.



Если в локальной сети есть один или несколько металлодетекторов, то после прохода человека через устройство, программа автоматически найдет их. В окне программы отобразится IP-адрес устройства и присвоенный ID-номер.

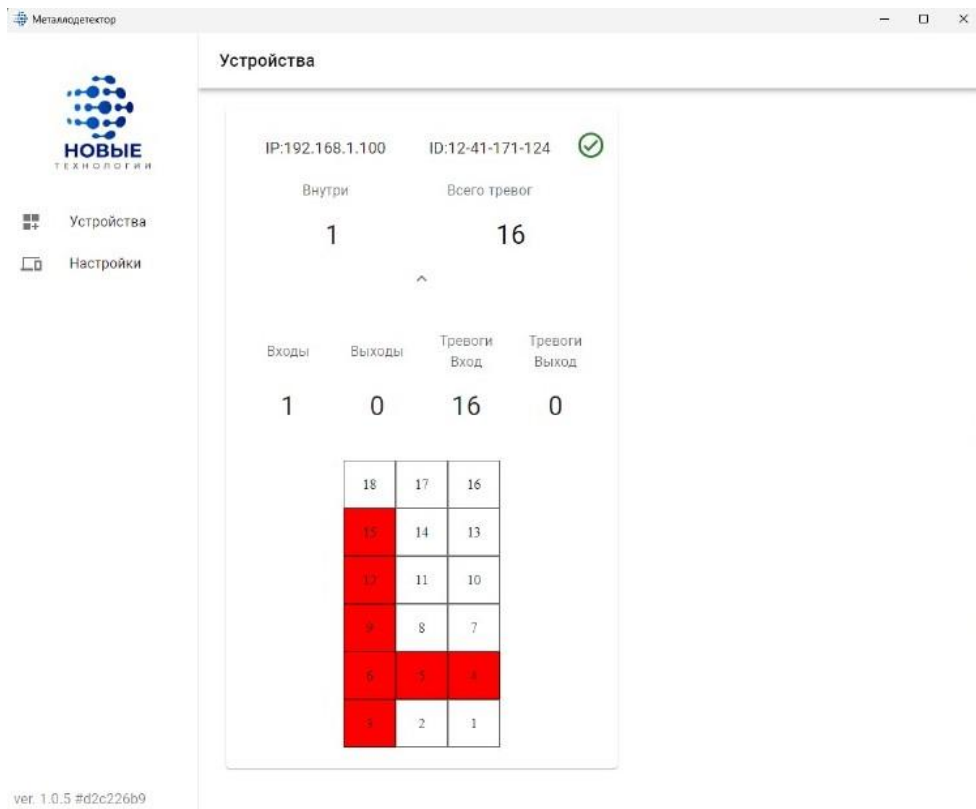


Чтобы определить количество зон металлодетектора, необходимо пройти через него. В данном случае у нас 18 зон.



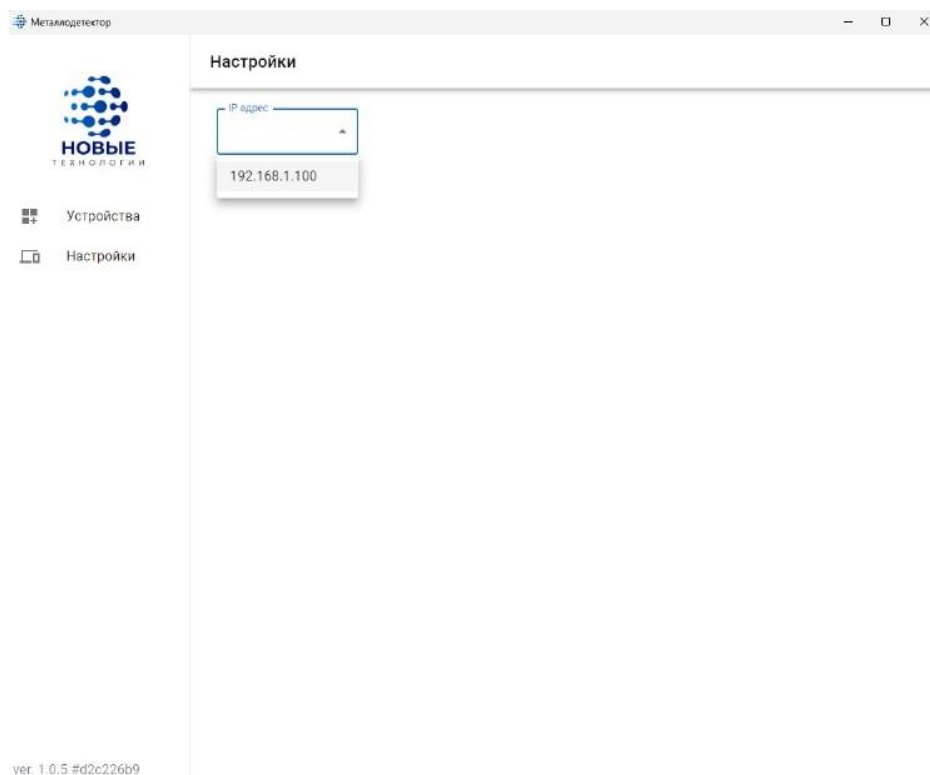
Также в окне устройства отображается информация о количестве человек внутри периметра/помещения, сколько было всего тревог, сколько вошло и вышло посетителей, сколько тревог было на входе, а сколько на выходе.

При этом зоны, через которые были пронесены запрещенные предметы подсвечиваются красным цветом.



Вкладка “Настройки”

Кликнув на надпись “Настройки” в левой части окна программы, вы перейдете на вкладку “Настройки”. Кликнув на поле “IP адрес”, можете выбрать устройство для настройки.



Настройка чувствительности зон устройства

Возможна общая настройка всех зон либо настройка чувствительности отдельных зон металлодетектора.

Металлодетектор

НОВЫЕ
ТЕХНОЛОГИИ

Устройства

Настройки

Настройки

IP адрес
192.168.1.100

Настройки

Зоны все
380

Зоны 1-3
380

Зоны 4-6
380

Зоны 7-9
385

Зоны 10-12
385

Зоны 13-15
380

Зоны 16-18
385

Общая чувствительность
35

Длительность тревоги
2

Частота
22

Громкость тревоги
10

Тон сигнала
13

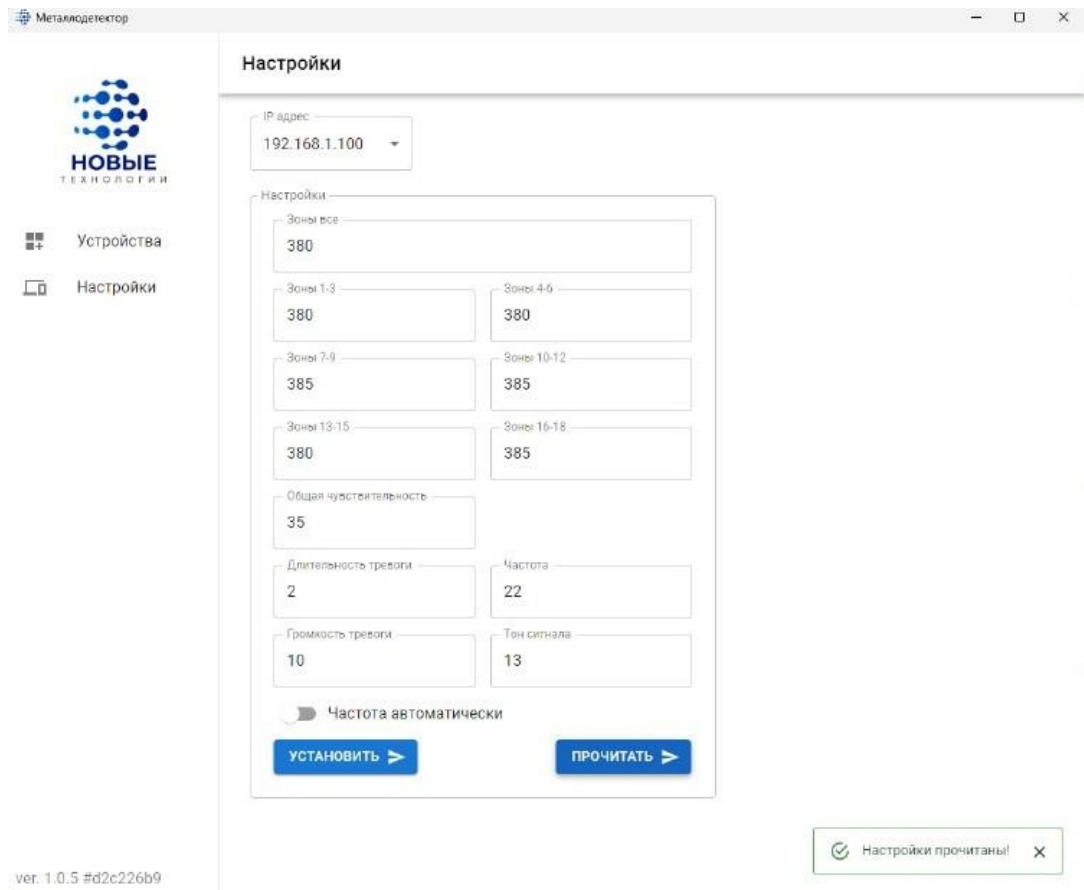
Частота автоматически

УСТАНОВИТЬ >

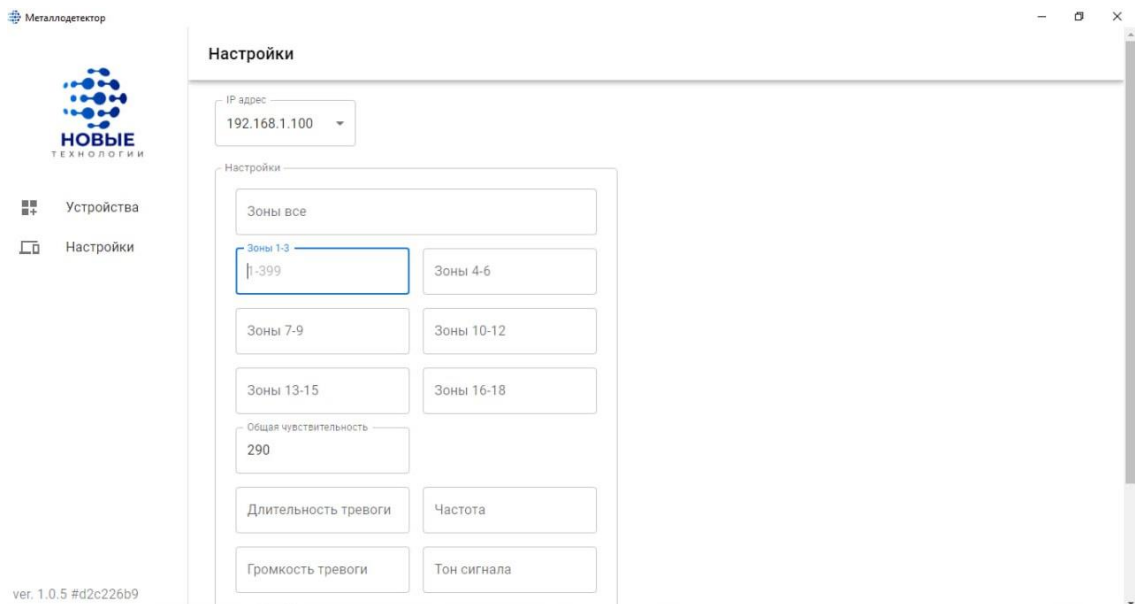
ПРОЧИТАТЬ >

ver: 1.0.5 #d2c226b9

При клике на кнопку “ПРОЧИТАТЬ”, программа считывает установленные в данный момент значения параметров чувствительности, звукового сигнала, громкости и длительности тревоги, тон и частоту. По окончании считывания параметров в правом нижнем углу окна программы отобразится уведомление: “Настройки прочитаны!”.



Кликнув на одно из полей, и стерев числовое значение, указанное в нем, вы увидите возможный диапазон (значение от и до), которое можно установить для данного поля.





Устройства

Настройки

ver. 1.0.5 #d2c226b9

Настройки

Настройки

Зоны все

Зоны 1-3

Зоны 4-6

Зоны 7-9

Зоны 10-12

Зоны 13-15

Зоны 16-18

Общая чувствительность

290

Длительность тревоги

1-99

Частота

Громкость тревоги

Тон сигнала

 Частота автоматически

УСТАНОВИТЬ >

ПРОЧИТАТЬ >

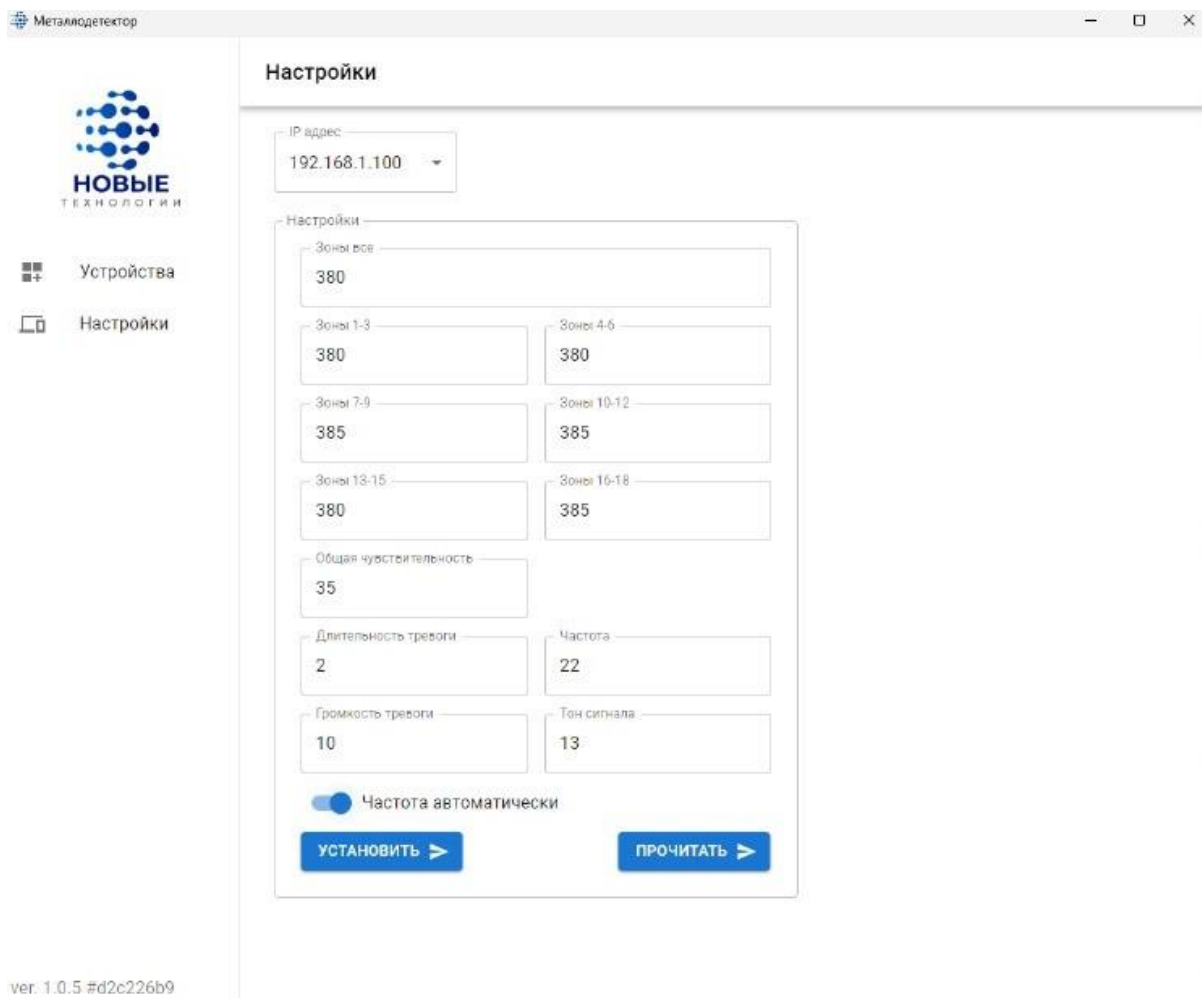
Настройка сигнала тревоги

Возможна настройка таких параметров сигнала тревоги:

- длительность
- частота
- громкость
- тон сигнала.

Кликнув на одно из полей, вы увидите возможный диапазон чувствительности, установленный для данного поля.

Также возможно установить значение по умолчанию для сигнала тревоги, активировав ползунок “Частота автоматически”.



Чтобы применить установленные нами значения, необходимо нажать кнопку “УСТАНОВИТЬ”.

Решение технических проблем

Программа не обнаруживает устройств в сети

Необходимо проверить подключение ПК к локальной сети через Ethernet в Параметрах ПК (Сеть и Интернет - Дополнительные сетевые параметры). Также следует проверить подключение устройства к локальной сети.

Иные проблемы в работе программы или предложения по улучшению функционала

Для оказания технической поддержки по телефону необходимо позвонить по номеру: +7-(495)-41-41-355

Также пользователи сервиса могут направлять возникающие вопросы и предложения на электронную почту технической поддержки по адресу: info@nt-factory.ru